

NUOVA STRUTTURA PER PERSONE AFFETTE DA ALZHEIMER E ALTRE DEMENZE SENILI

■■■■ LOCALITÀ MADONNA DEL PONTE - FANO

committenza

Fondazione Cassa di Risparmio di Fano

Via Montevecchio n. 114 - 61032 FANO (PU)

progettazione
architettonica

arch. Gianluca Darvo

Via della Mattonaia n. 46 - 50121 FIRENZE

Via G. Puccini n. 4 - 61030 LUCREZIA DI CARTOCETO (PU)

gidarvo@tin.it



RELAZIONE
TECNICA OPERE DI
URBANIZZAZIONE
PRIMARIA
(VIABILITÀ E PARCHEGGI)

08

data di emissione
29.06.2011

PREMESSA.....	2
> FASI DI REALIZZAZIONE DELL'OPERA	3
> DESCRIZIONE DEGLI INTERVENTI.....	3
_ Viabilità	3
_ Caratteristiche tecniche e geometriche della strada e degli stalli	4
_ Zone a verde	5
_ Segnaletica	5
_ Impianto di illuminazione	6
_ Smaltimento acque meteoriche	6
> ADEMPIMENTI EX L. 13/89, D.M. 236/89 E D.P.R. 503/96.....	7

PREMESSA

Le opere di urbanizzazione primaria pubbliche da realizzare contestualmente all'intervento sono quelle indicate nell'elaborato 04e - PLANIMETRIE DELL'INTERVENTO PROGETTATO, relative alle opere di urbanizzazione primaria e della rete viaria e parcheggi e degli elaborati relativi alle reti del presente Piano di Lottizzazione.

Le opere di urbanizzazione primaria pubbliche da realizzare comprendono:

- i parcheggi pubblici, nel rispetto degli indici di riferimento, come specificato nell'Art. 9 - comma 5 delle Norme Tecniche di Attuazione (elaborato 02);
- la viabilità di servizio ai parcheggi pubblici.
- il rifacimento del manto di usura della strada comunale San Michele (esclusivamente per il tratto antistante l'area oggetto dell'intervento).

La presente relazione delinea le caratteristiche progettuali più significative delle opere di urbanizzazione primaria relative alla realizzazione della Nuova Struttura per Persone Affette da Alzheimer ed Altre Demenze Senili, e si basa sugli elaborati tecnici del Piano Attuativo.

Il soggetto attuatore, in conformità a quanto previsto nel Piano di Lottizzazione e nel relativo schema di Convenzione, eseguirà a propria cura e spese le opere di urbanizzazione di seguito elencate.

> FASI DI REALIZZAZIONE DELL'OPERA

Le opere di urbanizzazione primaria, nel rispetto degli indici di riferimento, generano una superficie minima da realizzare pari a 1.608 mq, a fronte di 1.963 mq lordi previsti nel progetto.

Tali opere verranno realizzate interamente in prima fase.

SUL prevista in progetto	opere di urbanizzazione da realizzare: parcheggi pubblici (0,4 mq/mq)	opere di urbanizzazione prevista in progetto e realizzata interamente nella prima fase
4020 mq	1.608 mq	1.963 mq di cui: 1.708 mq a parcheggio 255 mq a verde

L'area totale da cedere al comune è pertanto pari a mq 1.963.

> DESCRIZIONE DEGLI INTERVENTI

Le opere di urbanizzazione primaria e della rete viaria e parcheggi è costituita da 39 stalli per la sosta di autoveicoli, con dimensioni nette pari a 2,5 x 5 m, da 1 stallo per portatori di handicap, con dimensioni nette pari a 4 x 5 m, da 3 stalli per motocicli, con dimensioni nette pari a 1 x 2 m, e da un'area dedicata al parcheggio delle biciclette.

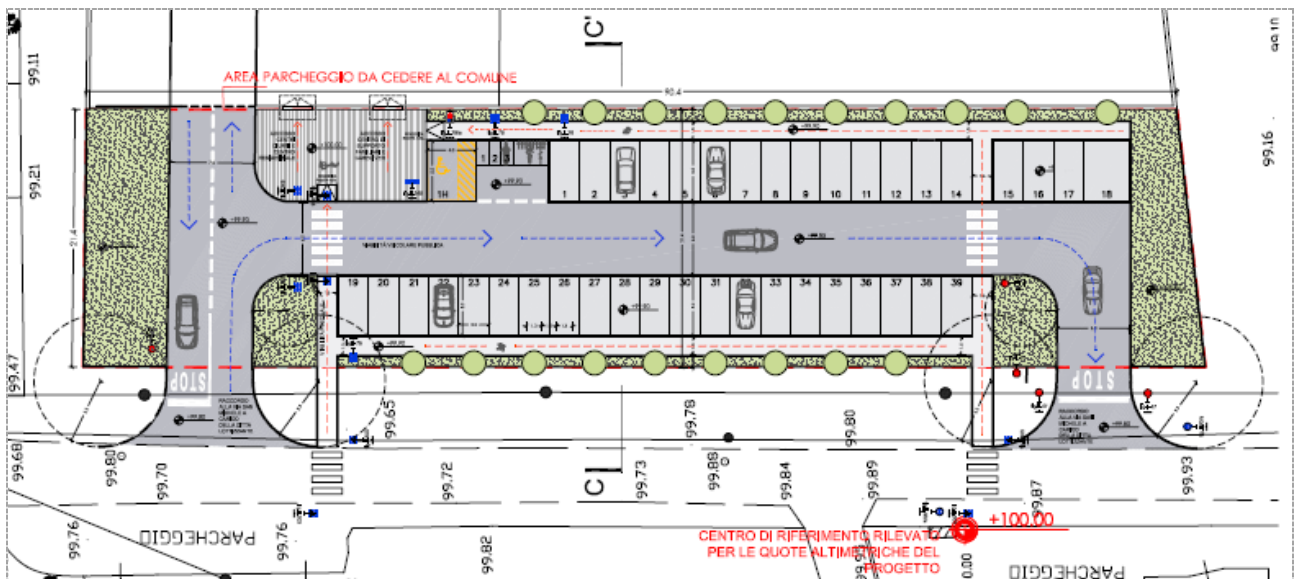
Tutte le opere progettate rispondono alle prescrizioni dei seguenti decreti:

- D.M. 05.11.2001 (Ministero delle Infrastrutture e dei Trasporti) *Norme funzionali e geometriche per la costruzione delle strade;*
- D.M. 19.04.2006 (Ministero delle Infrastrutture e dei Trasporti) *Norme funzionali e geometriche per la costruzione delle intersezioni stradali.*

Viabilità

L'accesso e l'uscita dall'area oggetto dell'intervento avvengono dalla viabilità comunale primaria di Via San Michele, una strada a doppio senso di marcia che permette di accedere ai Centri Diurni e al Centro Residenziale che ai parcheggi pubblici.

La fruizione del parcheggio pubblico avviene attraverso un circuito dedicato ad unico senso di marcia, che non interferisce con la viabilità di tipo privato.



Caratteristiche tecniche e geometriche della strada e degli stalli

Il parcheggio pubblico all'aperto è previsto a raso, con stalli a pettine realizzati con finitura in autobloccanti a drenaggio totale carrabili in cls.

Sono previste alberature disposte lungo filari in corrispondenza delle testate degli stalli.

La viabilità di accesso e di distribuzione, gli stalli per i portatori di handicap e i parcheggi per i cicli ed i motocicli, è prevista in conglomerato bituminoso.

Le opere saranno completate da cordoli in calcestruzzo vibrato a sezione piena a delimitazione degli stalli e delle aree a verde circostanti, segnaletica orizzontale e verticale.

Tra gli stalli e la fascia di verde piantumato è previsto un camminamento pedonale della larghezza netta di 1,50 m, posizionato alla stessa quota dello stallone in modo da permettere la massima fruibilità; la protezione del percorso pedonale è effettuata attraverso l'interposizione alternata (intervalli 1,20 m) di cordoli in cls a sezione piena. Questo permette anche il deflusso dell'acqua meteorica dal camminamento verso gli stalli drenanti.

Gli interventi per la realizzazione del parcheggio pubblico e per il rifacimento del manto stradale di via San Michele (esclusivamente per il tratto antistante l'area oggetto dell'intervento), come rappresentati negli elaborati grafici di progetto (elaborato 04e- PLANIMETRIE DELL'INTERVENTO PROGETTATO), si possono riassumere come di seguito indicato.

1. Realizzazione del parcheggio ex novo e del raccordo stradale e pedonale con la strada San Michele, che comprende le seguenti lavorazioni e forniture¹:

a) sede stradale (viabilità e stalli portatori di handicap e cicli e motocicli):

- scavo di sbancamento;
- fornitura e posa in opera di fondazione stradale in misto granulometrico frantumato tipo 40 - 70;
- fornitura e posa in opera di fondazione stradale in misto granulometrico frantumato tipo 0 - 25;
- fornitura e posa in opera di conglomerato bituminoso per strato di base;

¹ Per la descrizione dettagliata delle voci vedi computo metrico estimativo e elaborato grafico 04e - PLANIMETRIE DELL'INTERVENTO PROGETTATO

- esecuzione di pavimentazione in conglomerato bituminoso per strato di usura tipo tappetino;
 - b) stalli per sosta auto:**
 - scavo di sbancamento;
 - fornitura e posa in opera di fondazione stradale in misto granulometrico frantumato tipo 40 - 70;
 - fornitura e posa in opera di fondazione stradale in misto granulometrico frantumato tipo 0 - 25;
 - fornitura e stesa di teli di geotessile anticontaminante;
 - fornitura e posa in opere di masselli forati in calcestruzzo vibro compresso;
 - c) realizzazione di marciapiede (viali e piazzole):**
 - massetto di calcestruzzo vibrato;
 - rete in acciaio elettrosaldato a maglia quadrata;
 - pavimentazione per esterni in masselli di cls, autobloccanti con relativa sabbia di ;
 - fornitura e posa in opera di cordolo prefabbricato in calcestruzzo vibrato;
 - d) spazi verdi:**
 - fornitura e sistemazione alberi a foglia caduca tipo Platanus Orientalis;
 - semina di miscuglio di erbe di prato;
 - e) segnaletica orizzontale e verticale (compresa quella sulla strada San Michele ed indicata nell'elaborato 04e- PLANIMETRIE DELL'INTERVENTO PROGETTATO)**
 - installazione di segnaletica verticale ed esecuzione di segnaletica orizzontale nel rispetto del D.Lgs. 285/92 Nuovo Codice della Strada e relativo regolamento di attuazione.
- 2. Rifacimento del manto stradale della strada comunale San Michele (esclusivamente per il tratto antistante l'area oggetto di intervento):**
- fresatura di pavimentazioni in conglomerato bituminoso esistente;
 - esecuzione di pavimentazione in conglomerato bituminoso per strato di usura tipo tappetino.

Zone a verde

I parcheggi pubblici sono opportunamente piantumati con alberature, secondo le indicazioni contenute nel Regolamento Edilizio Comunale vigente (Art. 62 -comma 5), che prescrive la piantumazione di una alberatura ogni 25 mq di parcheggio.

È prevista una quota di verde pubblico a semina di miscuglio di erbe di prato con alberature (a foglia caduca tipo Platanus).

Segnaletica

In ottemperanza alla Normativa di settore, sono state previste le segnaletiche orizzontali e verticali necessarie al fine di dotare compiutamente, e secondo Codice della Strada, l'infrastruttura progettata.

Sarà realizzata la segnaletica orizzontale e verticale mediante la posa di strisce bianche (di larghezza 15 cm), strisce di arresto, passi pedonali e zebraure con vernice rifrangente del tipo premiscelato. Gli stalli per portatori di handicap saranno opportunamente segnalati, oltre che dalla

segnaletica verticale, anche da quella orizzontale, con zebraure, strisce e simbologia, come indicato nell'elaborato 04e- PLANIMETRIE DELL'INTERVENTO PROGETTATO.
Sarà inoltre installata la segnaletica verticale, completa di sostegni ed accessori.

Impianto di illuminazione

Per l'impianto di illuminazione si rimanda alla relazione tecnica specialistica degli impianti.

Smaltimento acque meteoriche

Per il sistema di smaltimento delle acque meteoriche si rimanda alla relazione tecnica specialistica.

> ADEMPIMENTI EX L. 13/89, D.M. 236/89 E D.P.R. 503/96

Gli interventi previsti sono stati progettati tenendo conto di tutti i requisiti in materia di superamento delle barriere architettoniche.

In particolare per i parcheggi e relative pertinenze è stato garantito il requisito dell'ACCESSIBILITÀ'.

In particolare si è previsto:

- spazi per i camminamenti a servizio del parcheggio di dimensione minima di 1,5 x 1,5 m per consentire l'inversione a 360 gradi ad una persona su una sedia a ruote;
- i percorsi esterni di collegamento con la viabilità e i parcheggi sono, ove possibile, allo stesso livello per permettere una migliore percorrenza. Laddove ciò non risulti realizzabile i dislivelli sono stati opportunamente raccordati con rampe di pendenza inferiore all'8%;
- posti auto per disabili, in numero sufficiente per rispettare le disposizioni della vigente normativa.

Più in generale, sono state rispettosamente osservate le norme in materia di percorsi esterni (rampe, cambi di direzione, ostacoli sui percorsi, dislivelli, ecc.).