



COMUNE DI FANO
PROVINCIA DI PESARO E URBINO



**ISTITUTO COMPRENSIVO
"MATTEO NUTI"**

**PROGETTO
ESECUTIVO**



**STUDIO DI INGEGNERIA
SCIAMANNA**

DOTT. ING. SERGIO SCIAMANNA

VIA LAGO TRASIMENO N° 6 - 61045 PERGOLA PU

TEL / FAX: 0721 736763 E-MAIL: sciamanna@tin.it
CELL: +39 335 562292 Pec: sergio.sciamanna@ingpec.eu
P.IVA: 00995720414 www.studioingegneriasciamanna.it

IL TECNICO
Dott. Ing. Sergio Sciamanna

Oggetto:

**PROGETTO DI ADEGUAMENTO SISMICO
DELL'ISTITUTO COMPRENSIVO "MATTEO NUTI" DI FANO
IN VIA REDIPUGLIA N.5**

Elaborato:

Piano di manutenzione dell'opera

12

Febbraio 2017

Introduzione e riferimenti normativi

Ai fini della compilazione dei piani di manutenzione, si deve fare riferimento alla UNI 7867, 9910, 10147, 10604 e 10874, al D.Lgs. n°50 del 18 aprile 2016 e all'art.38 del D.P.R. n°207 del 05/10/2010 (regolamento di attuazione del soppresso D.Lgs. 163/06).

Vengono di seguito riportate le definizioni più significative:

Manutenzione (UNI 9910) “Combinazione di tutte le azioni tecniche ed amministrative, incluse le azioni di supervisione, volte a mantenere o a riportare un'entità in uno stato in cui possa eseguire la funzione richiesta”.

Piano di manutenzione (UNI 10874) “Procedura avente lo scopo di controllare e ristabilire un rapporto soddisfacente tra lo stato di funzionalità di un sistema o di sue unità funzionali e lo standard qualitativo per esso/a assunto come riferimento. Consiste nella previsione del complesso di attività inerenti la manutenzione di cui si presumono la frequenza, gli indici di costo orientativi e le strategie di attuazione nel medio lungo periodo”.

Unità tecnologica (UNI 7867) – Sub sistema – “Unità che si identifica con un raggruppamento di funzioni, compatibili tecnologicamente, necessarie per l'ottenimento di prestazioni ambientali”.

Componente (UNI 10604) “Elemento costruttivo o aggregazione funzionale di più elementi facenti parte di un sistema”.

Elemento, entità (UNI 9910) – Scheda – “Ogni parte, componente, dispositivo, sottosistema, unità funzionale, apparecchiatura o sistema che può essere considerata individualmente”:

Facendo riferimento alla norma UNI 10604 si sottolinea che l'*obiettivo della manutenzione* di un immobile è quello di “garantire l'utilizzo del bene, mantenendone il valore patrimoniale e le prestazioni iniziali entro limiti accettabili per tutta la vita utile e favorendone l'adeguamento tecnico e normativo alle iniziali o nuove prestazioni tecniche scelte dal gestore o richieste dalla legislazione”.

L'art. 38 del succitato D.P.R. 207/2010 prevede che sia redatto, da parte dei professionisti incaricati della progettazione, un Piano di Manutenzione dell'opera e delle sue parti, obbligatorio secondo varie decorrenze. Tale piano è, secondo quanto indicato dall'articolo citato, un “documento complementare al progetto esecutivo e prevede, pianifica e programma, tenendo conto degli elaborati progettuali esecutivi effettivamente realizzati, l'attività di manutenzione”.

Il Piano di Manutenzione, pur con contenuto differenziato in relazione all'importanza e alla specificità dell'intervento, deve essere costituito dai seguenti documenti operativi:

- il programma di manutenzione
- il manuale di manutenzione
- il manuale d'uso

oltre alla presente relazione generale.

Programma di manutenzione

Il programma di manutenzione è suddiviso nei tre sottoprogrammi:

- sottoprogramma degli Interventi
- sottoprogramma dei Controlli
- sottoprogramma delle Prestazioni

Sottoprogramma degli Interventi

Il sottoprogramma degli interventi di manutenzione riporta in ordine temporale i differenti interventi di manutenzione al fine di fornire le informazioni per una corretta conservazione del bene.

Sottoprogramma dei Controlli

Il sottoprogramma dei controlli di manutenzione definisce il programma di verifiche e dei controlli al fine di rilevare il livello prestazionale nei successivi momenti di vita utile dell'opera, individuando la dinamica della caduta di prestazioni aventi come estremi il valore di collaudo e quello minimo di norma.

Sottoprogramma delle Prestazioni

Il sottoprogramma delle prestazioni prende in considerazione, secondo la classe di requisito, le prestazioni fornite dal bene e dalle sue parti nel corso del suo ciclo di vita.

Manuale di manutenzione

Rappresenta il manuale di istruzioni riferite alla manutenzione delle parti più importanti del bene, ed in particolare degli impianti tecnologici. Il manuale deve fornire, in relazione alle diverse unità tecnologiche (sub sistemi), alle caratteristiche dei materiali o dei componenti interessanti, le indicazioni necessarie per una corretta manutenzione, nonché il ricorso ai centri di assistenza o di servizio.

Gli elementi informativi del manuale di manutenzione, necessari per una corretta manutenzione, elencati nell'ultimo regolamento di attuazione sono:

- la collocazione nell'intervento delle parti menzionate;
- la rappresentazione grafica;
- il livello minimo delle prestazioni (diagnostica);
- le anomalie riscontrabili;
- le manutenzioni eseguibili dall'utente;
- le manutenzioni da eseguire a cura del personale specializzato.

Manuale d'uso

Rappresenta il manuale di istruzioni riferite all'uso delle parti più importanti del bene, ed in particolare degli impianti tecnologici. Il manuale deve contenere l'insieme delle informazioni atte a permettere all'utente di conoscere le modalità di fruizione del bene, nonché tutti gli elementi necessari per limitare il più possibile i danni derivanti da un cattivo uso; per consentire di eseguire tutte le operazioni necessarie alla sua conservazione che non richiedano conoscenze specialistiche e per riconoscere tempestivamente fenomeni di deterioramento anomalo al fine di sollecitare interventi specialistici. Gli elementi informativi che devono fare parte del manuale d'uso, elencati nell'ultimo regolamento di attuazione, sono:

- la collocazione nell'intervento delle parti menzionate;
- la rappresentazione grafica;
- la descrizione;
- le modalità d'uso corretto.

Soggetti che intervengono nel piano

Committente:

COMUNE DI FANO

Responsabile Unico del Procedimento: ING. FEDERICO FABBRI

Progettista:

ING. SCIAMANNA SERGIO, VIA LAGO TRASIMENO 6 - 61045 PERGOLA (PESARO-URBINO)

Direttore dei Lavori:

ING. SCIAMANNA SERGIO, VIA LAGO TRASIMENO 6 - 61045 PERGOLA (PESARO-URBINO)

Redattore Piano di Manutenzione:

ING. SCIAMANNA SERGIO, VIA LAGO TRASIMENO 6 - 61045 PERGOLA (PESARO-URBINO)

Stazione Appaltante:

COMUNE DI FANO

Anagrafe dell'Opera

Dati Generali:

Descrizione opera:

La struttura è stata verificata nelle condizioni attuali, prima dell'intervento i cui risultati hanno permesso di identificare le carenze e il livello di azione sismica per cui viene raggiunto lo SLU.

Si è deciso di eseguire i seguenti interventi di adeguamento sismico delle strutture:

- 1) Adeguamento del giunto tra i due fabbricati costituenti il complesso scolastico mediante il taglio di solette in calcestruzzo esistenti;
- 2) I pilastri e le travi non verificati sono stati rinforzati per sostenere le azioni statiche e dinamiche previste dal D.M. 14.01.2008 mediante un sistema di rinforzo composto da innovative matrici minerali, nuovi tessuti di fibre di acciaio galvanizzato ad altissima resistenza e reti di fibre naturali di basalto abbinata a trefoli in acciaio Inox che presentano prestazioni meccaniche superiori rispetto ai sistemi in fibra di carbonio-vetroaramide e matrici di resina epossidica. Tale sistema è indicato per il rinforzo a taglio delle sezioni. Nei casi di necessità di incremento di resistenza a compressione nei pilastri viene eseguito un rinforzo attraverso un aumento di sezione e armatura integrativa.
- 3) Eliminazione della potenziale rottura a taglio dei pilastri che per la presenza di tamponamenti parziali li rendono tozzi. Si provvederà al taglio della tamponatura per uno spessore di 4 cm. dall'interno lasciando esternamente uno spessore a contatto con il pilastro di larghezza massima 10 cm. Il taglio eseguito verrà colmato con elemento in EPS opportunamente sagomato e rasato esternamente.
- 4) Trattamento strutturale degli elementi che presentano fessurazione per ossidazione del ferro.
- 5) Rinforzo di parti di solaio che potenzialmente possono sfondellare per la presenza di lesioni dovute all'ossidazione del ferro.
- 6) Opere edili connesse all'intervento strutturale di adeguamento sismico, quali demolizioni e ricostruzione di tramezzi, riprese di intonaco, tinteggiature ecc.
- 7) Opere provvisorie necessarie all'esecuzione dell'intervento

Le Opere

Il sistema in oggetto può scomporsi nelle singole opere che lo compongono, sia in maniera longitudinale che trasversale.

Questa suddivisione consente di individuare univocamente un elemento nel complesso dell'opera in progetto.

CORPI D'OPERA:

I corpi d'opera considerati sono:

- PROGETTO CDS

UNITA' TECNOLOGICHE:

◆ PROGETTO CDS

- Sistema strutturale

COMPONENTI:

◆ PROGETTO CDS

- Sistema strutturale
 - Strutture in elevazione
 - Interventi di riparazione, miglioramento ed adeguamento

ELEMENTI MANUTENTIBILI:

◆ PROGETTO CDS

- Sistema strutturale
 - Strutture in elevazione
 - *Pilastrò in c.a.*
 - *Trave in c.a.*
 - Interventi di riparazione, miglioramento ed adeguamento
 - *Incamiciatura in c.a.*
 - *Rinforzo superficiale con fibre FRP nelle strutture in c.a.*

PROGRAMMA DI MANUTENZIONE

SOTTOPROGRAMMA DEGLI INTERVENTI

(Articolo 38 D.P.R. 207/2010)

Corpo d'Opera – N°1 – PROGETTO CDS

Sistema strutturale – Su_001

Strutture in elevazione – Co-001		
CODICE	INTERVENTI	FREQUENZA
Sc-001	Pilastro in c.a.	
Sc-001/In-001	Intervento: Interventi strutturali Gli interventi riparativi dovranno effettuarsi secondo necessità e secondo del tipo di anomalia accertata. Fondamentale è la previa diagnosi, a cura di tecnici specializzati, delle cause del difetto accertato. Ditte Specializzate: Tecnici di livello superiore	Quando occorre
Sc-002	Trave in c.a.	
Sc-002/In-001	Intervento: Interventi strutturali Gli interventi riparativi dovranno effettuarsi secondo necessità e secondo del tipo di anomalia accertata. Fondamentale è la previa diagnosi, a cura di tecnici specializzati, delle cause del difetto accertato. Ditte Specializzate: Tecnici di livello superiore	Quando occorre
Interventi di riparazione, miglioramento ed adeguamento – Co-002		
CODICE	INTERVENTI	FREQUENZA
Sc-003	Incamicatura in c.a.	
Sc-003/In-001	Intervento: Interventi strutturali Le riparazioni sugli elementi strutturali si dovranno effettuare in base al tipo di anomalia riscontrata e successivamente all'analisi delle cause del difetto riscontrato. Ditte Specializzate: Specializzati vari	Quando occorre
Sc-004	Rinforzo superficiale con fibre FRP nelle strutture in c.a.	
Sc-004/In-001	Intervento: Ripristino Ripristino dei materiali compositi in funzione del progetto di consolidamento statico delle strutture da salvaguardare. Ditte Specializzate: Specializzati vari	Quando occorre

PROGRAMMA DI MANUTENZIONE

SOTTOPROGRAMMA DEI CONTROLLI

(Articolo 38 D.P.R. 207/2010)

Corpo d'Opera – N°1 – PROGETTO CDS

Sistema strutturale – Su_001

Strutture in elevazione – Co-001			
CODICE	INTERVENTI	CONTROLLO	FREQUENZA
Sc-001	Pilastro in c.a.		
	<p>Cause possibili delle anomalie: Origini delle deformazioni meccaniche significative: -errori di calcolo; -errori di concezione; -difetti di fabbricazione.</p> <p>Origine dei degradi superficiali. Provengono frequentemente da: -insufficienza del copriferro; -fessurazioni che lasciano penetrare l'acqua con aumento di volume apparente delle armature; -urti sugli spigoli.</p> <p>Origini di avarie puntuali che possono essere dovute a: -cedimenti differenziali; -sovraccarichi importanti non previsti; -indebolimenti localizzati del calcestruzzo (nidi di ghiaia).</p>		
Sc-001/Cn-001	<p>Controllo: Controllo periodico Ispezione visiva dello stato delle superfici degli elementi in calcestruzzo armato individuando la presenza di eventuali anomalie come fessurazioni, disgregazioni, distacchi, riduzione del copriferro e relativa esposizione a processi di corrosione dei ferri d'armatura. Verifica dello stato del calcestruzzo e controllo del degrado e/o eventuali processi di carbonatazione.</p> <p>Requisiti da verificare: -Regolarità delle finiture, -Resistenza meccanica Anomalie: -Disgregazione, -Esposizione dei ferri di armatura, -Fessurazioni, -Macchie e graffi, -Patina biologica, -Polverizzazione, -Presenza di vegetazione, -Rigonfiamento, -Scheggiature Ditte Specializzate: Tecnici di livello superiore</p>	Ispezione a vista	360 giorni
Sc-002	Trave in c.a.		
	<p>Cause possibili delle anomalie: Origini delle deformazioni meccaniche significative: -errori di calcolo; -errori di concezione; -difetti di fabbricazione.</p> <p>Origine dei degradi superficiali. Provengono frequentemente da: -insufficienza del copriferro; -fessurazioni che lasciano penetrare l'acqua con aumento di volume apparente delle armature; -urti sugli spigoli.</p> <p>Origini di avarie puntuali che possono essere dovute a: -cedimenti differenziali; -sovraccarichi importanti non previsti; -indebolimenti localizzati del calcestruzzo (nidi di ghiaia).</p>		
Sc-002/Cn-001	<p>Controllo: Controllo periodico Ispezione visiva dello stato delle superfici degli elementi in calcestruzzo armato individuando la presenza di eventuali anomalie come fessurazioni, disgregazioni, distacchi, riduzione del copriferro e relativa esposizione a processi di corrosione dei ferri d'armatura. Verifica dello stato del calcestruzzo e controllo del degrado e/o eventuali processi di carbonatazione.</p> <p>Requisiti da verificare: -Regolarità delle finiture, -Resistenza meccanica Anomalie: -Cavillature superficiali, -Disgregazione, -Efflorescenze, -Esposizione dei ferri di armatura, -Fessurazioni, -Macchie e graffi, -Patina biologica, -</p>	Controllo a vista	360 giorni

	<i>Rigonfiamento, -Scheggiature</i> Ditte Specializzate: Tecnici di livello superiore		
Interventi di riparazione, miglioramento ed adeguamento – Co-002			
CODICE	INTERVENTI	CONTROLLO	FREQUENZA
Sc-003	Incamicatura in c.a.		
	Cause possibili delle anomalie: Origine dei difetti di natura strutturale e fisica: - eventuali errori nel calcolo o nella concezione; - difetti di montaggio (connessioni difettose); - sovraccarichi eccezionali non previsti; - sovraccarichi puntuali non controllati; - eventi sismici, esplosioni, contatti con mezzi in movimento.		
Sc-003/Cn-001	Controllo: Controllo dello stato Verificare possibili anomalie nell'elemento strutturale dovute a cause esterne che ne modificano, alterandola, la configurazione originaria. Ditte Specializzate: Tecnici di livello superiore	Controllo a vista	360 giorni
Sc-004	Rinforzo superficiale con fibre FRP nelle strutture in c.a.		
	Cause possibili delle anomalie: Origine dei difetti di natura strutturale e fisica: - eventuali errori nel calcolo o nella concezione; - difetti di montaggio (connessioni difettose); - sovraccarichi eccezionali non previsti; - sovraccarichi puntuali non controllati; - eventi sismici, esplosioni, contatti con mezzi in movimento.		
Sc-004/Cn-001	Controllo: Controllo generale Controllare lo stato dei materiali compositi applicati in prossimità degli elementi consolidati. Ditte Specializzate: Tecnici di livello superiore	Controllo a vista	360 giorni

PROGRAMMA DI MANUTENZIONE

SOTTOPROGRAMMA DELLE PRESTAZIONI

(Articolo 38 D.P.R. 207/2010)

Classe Requisito

Di stabilità

Sistema strutturale - Su_001			
CODICE	INTERVENTI	CONTROLLO	FREQUENZA
Co-001	Strutture in elevazione		
Co-001/Re-007	<p>Requisito: Resistenza al vento <i>Le strutture di elevazione debbono resistere alle azioni e depressioni del vento tale da non compromettere la stabilità e la funzionalità degli elementi che le costituiscono.</i></p> <p>Livello minimo per la prestazione: I valori minimi variano in funzione del tipo di struttura in riferimento ai seguenti parametri dettati dal D.M.14/01/2008</p> <p>Normativa: D.M.14/01/2008 "Norme Tecniche per le Costruzioni".</p>		
Co-001/Re-009	<p>Requisito: Resistenza meccanica <i>Le strutture in elevazione dovranno essere in grado di contrastare le eventuali manifestazioni di deformazioni e cedimenti rilevanti dovuti all'azione di determinate sollecitazioni (carichi, forze sismiche, ecc.).</i></p> <p>Livello minimo per la prestazione: Per i livelli minimi si rimanda alle prescrizioni di legge e di normative vigenti in materia.</p> <p>Normativa: D.M.14/01/2008 "Norme Tecniche per le Costruzioni".</p>		
Sc-001/Cn-001	<p>Controllo: Controllo periodico Ispezione visiva dello stato delle superfici degli elementi in calcestruzzo armato individuando la presenza di eventuali anomalie come fessurazioni, disgregazioni, distacchi, riduzione del copriferro e relativa esposizione a processi di corrosione dei ferri d'armatura. Verifica dello stato del calcestruzzo e controllo del degrado e/o eventuali processi di carbonatazione.</p>	Ispezione a vista	360 giorni
Sc-002/Cn-001	<p>Controllo: Controllo periodico Ispezione visiva dello stato delle superfici degli elementi in calcestruzzo armato individuando la presenza di eventuali anomalie come fessurazioni, disgregazioni, distacchi, riduzione del copriferro e relativa esposizione a processi di corrosione dei ferri d'armatura. Verifica dello stato del calcestruzzo e controllo del degrado e/o eventuali processi di carbonatazione.</p>	Controllo a vista	360 giorni

Classe Requisito

Protezione antincendio

Sistema strutturale - Su_001			
CODICE	INTERVENTI	CONTROLLO	FREQUENZA
Co-001	Strutture in elevazione		
Co-001/Re-005	<p>Requisito: Resistenza al fuoco <i>La resistenza al fuoco rappresenta l'attitudine degli elementi che costituiscono le strutture a conservare, in un tempo determinato, la stabilità (R), la tenuta (E) e l'isolamento termico (I). Essa è intesa come il tempo necessario affinché la struttura raggiunga uno dei due stati limite di stabilità e di integrità, in corrispondenza dei quali non è più in grado sia di reagire ai carichi applicati sia di impedire la propagazione dell'incendio.</i></p> <p>Livello minimo per la prestazione: In particolare gli elementi costruttivi delle strutture di elevazione devono avere la resistenza al fuoco indicata di seguito, espressa in termini di tempo entro il quale le strutture di elevazioni conservano stabilità, tenuta alla fiamma, ai fumi ed isolamento termico: Altezza antincendio (m): da 12 a 32 - Classe REI (min): 60; Altezza antincendio (m): da oltre 32 a 80 - Classe REI (min): 90; Altezza antincendio (m): oltre 80 - Classe REI (min): 120.</p> <p>Normativa: D.M.14/01/2008 "Norme Tecniche per le Costruzioni".</p>		

Classe Requisito

Protezione dagli agenti chimici ed organici

Sistema strutturale - Su_001			
CODICE	INTERVENTI	CONTROLLO	FREQUENZA
Co-001	Strutture in elevazione		
Co-001/Re-001	<p>Requisito: Contenimento delle dispersioni elettriche <i>Le strutture in elevazione dovranno in modo idoneo impedire eventuali dispersioni elettriche.</i></p> <p>Livello minimo per la prestazione: Essi variano in funzione delle modalità di progetto.</p> <p>Normativa: D.M.14/01/2008 "Norme Tecniche per le Costruzioni".</p>		
Co-001/Re-003	<p>Requisito: Resistenza agli agenti aggressivi <i>Le strutture in elevazione non debbono subire dissoluzioni o disgregazioni e mutamenti di aspetto a causa dell'azione di agenti aggressivi chimici.</i></p> <p>Livello minimo per la prestazione: Nelle opere e manufatti in calcestruzzo, la normativa prevede che gli spessori minimi del copriferro variano in funzione delle tipologie costruttive, in particolare la superficie dell'armatura resistente, comprese le staffe, deve distare dalle facce esterne del conglomerato di almeno 0,8 cm nel caso di solette, setti e pareti, e di almeno 2 cm nel caso di travi e pilastri. Tali misure devono essere aumentate, e rispettivamente portate a 2 cm per le solette e a 4 cm per le travi ed i pilastri, in presenza di salsedine marina, di emanazioni nocive, od in ambiente comunque aggressivo. Copriferri maggiori possono essere utilizzati in casi specifici (ad es. opere idrauliche).</p> <p>Normativa: D.M.14/01/2008 "Norme Tecniche per le Costruzioni".</p>		
Co-001/Re-004	<p>Requisito: Resistenza agli attacchi biologici <i>Le strutture in elevazione a seguito della presenza di organismi viventi (animali, vegetali, microrganismi) non dovranno subire riduzioni delle sezioni del copriferro con conseguenza della messa a nudo delle armature.</i></p> <p>Livello minimo per la prestazione: I valori minimi di resistenza agli attacchi biologici variano in funzione dei materiali, dei prodotti utilizzati, delle classi di rischio, delle situazioni generali di servizio, dell'esposizione a umidificazione e del tipo di agente biologico.</p> <p>DISTRIBUZIONE DEGLI AGENTI BIOLOGICI PER CLASSI DI RISCHIO (UNI EN 335-1)</p> <p>CLASSE DI RISCHIO: 1; Situazione generale di servizio: non a contatto con terreno, al coperto (secco); Descrizione dell'esposizione a umidificazione in servizio: nessuna; Distribuzione degli agenti biologici: a)funghi: -; b)*insetti: U; c)termiti: L; d)organismi marini: -.</p> <p>CLASSE DI RISCHIO: 2; Situazione generale di servizio: non a contatto con terreno, al coperto (rischio di umidificazione); Descrizione dell'esposizione a umidificazione in servizio: occasionale; Distribuzione degli agenti biologici: a)funghi: U; b)*insetti: U; c)termiti: L; d)organismi marini: -.</p> <p>CLASSE DI RISCHIO: 3; Situazione generale di servizio: non a contatto con terreno, non al coperto; Descrizione dell'esposizione a umidificazione in servizio: frequente; Distribuzione degli agenti biologici: a)funghi: U; b)*insetti: U; c)termiti: L; d)organismi marini: -;</p> <p>CLASSE DI RISCHIO: 4; Situazione generale di servizio: a contatto con terreno o acqua dolce; Descrizione dell'esposizione a umidificazione in servizio: permanente; Distribuzione degli agenti biologici: a)funghi: U; b)*insetti: U; c)termiti: L; d)organismi marini: -.</p> <p>CLASSE DI RISCHIO: 5; Situazione generale di servizio: in acqua salata; Descrizione dell'esposizione a umidificazione in servizio: permanente; Distribuzione degli agenti biologici: a)funghi: U; b)*insetti: U; c)termiti: L; d)organismi marini: U.</p> <p>DOVE: U = universalmente presente in Europa L = localmente presente in Europa * il rischio di attacco può essere non significativo a seconda delle particolari situazioni di servizio.</p> <p>Normativa: D.M.14/01/2008 "Norme Tecniche per le Costruzioni".</p>		
Co-001/Re-006	<p>Requisito: Resistenza al gelo <i>Le strutture in elevazione non dovranno subire disgregazioni e variazioni dimensionali e di aspetto in conseguenza della formazione di ghiaccio.</i></p> <p>Livello minimo per la prestazione: I valori minimi variano in funzione del materiale</p>		

	<p>impiegato. La resistenza al gelo viene determinata secondo prove di laboratorio su provini di calcestruzzo (provenienti da getti effettuati in cantiere, confezionato in laboratorio o ricavato da calcestruzzo già indurito) sottoposti a cicli alternati di gelo (in aria raffreddata) e disgelo (in acqua termostattizzata). Le misurazioni della variazione del modulo elastico, della massa e della lunghezza ne determinano la resistenza al gelo.</p> <p>Normativa: D.M.14/01/2008 "Norme Tecniche per le Costruzioni".</p>		
--	--	--	--

Classe Requisito

Visivi

Sistema strutturale - Su_001			
CODICE	INTERVENTI	CONTROLLO	FREQUENZA
Co-001	Strutture in elevazione		
Co-001/Re-002	<p>Requisito: Regolarità delle finiture <i>Le pareti debbono avere gli strati superficiali in vista privi di difetti, fessurazioni, scagliature o screpolature superficiali e/o comunque esenti da caratteri che possano rendere difficile la lettura formale.</i></p> <p>Livello minimo per la prestazione: I livelli minimi variano in funzione delle varie esigenze di aspetto come: la planarità; l'assenza di difetti superficiali; l'omogeneità di colore; l'omogeneità di brillantezza; l'omogeneità di insudiciamento, ecc..</p> <p>Normativa: D.M.14/01/2008 "Norme Tecniche per le Costruzioni".</p>		
Sc-001/Cn-001	<p>Controllo: Controllo periodico Ispezione visiva dello stato delle superfici degli elementi in calcestruzzo armato individuando la presenza di eventuali anomalie come fessurazioni, disgregazioni, distacchi, riduzione del copriferro e relativa esposizione a processi di corrosione dei ferri d'armatura. Verifica dello stato del calcestruzzo e controllo del degrado e/o eventuali processi di carbonatazione.</p>	Ispezione a vista	360 giorni
Sc-002/Cn-001	<p>Controllo: Controllo periodico Ispezione visiva dello stato delle superfici degli elementi in calcestruzzo armato individuando la presenza di eventuali anomalie come fessurazioni, disgregazioni, distacchi, riduzione del copriferro e relativa esposizione a processi di corrosione dei ferri d'armatura. Verifica dello stato del calcestruzzo e controllo del degrado e/o eventuali processi di carbonatazione.</p>	Controllo a vista	360 giorni

MANUALE DI MANUTENZIONE

(Articolo 38 D.P.R. 207/2010)

Elenco Corpi d'Opera

N° 1	PROGETTO	Su_001	Sistema strutturale
	CDS		

Corpo d'Opera N° 1 - PROGETTO CDS

Sistema strutturale - Su_001

Il sistema strutturale rappresenta l'insieme di tutti gli elementi portanti principali e secondari che, nell'organismo architettonico che ne deriva, sono destinati ad assorbire i carichi e le azioni esterne cui il manufatto è soggetto durante tutta la sua vita di esercizio.

REQUISITI E PRESTAZIONI

Su_001/Re-001 - Requisito: Contenimento delle dispersioni elettriche **Classe Requisito:** Protezione dagli agenti chimici ed organici
Le strutture in elevazione dovranno in modo idoneo impedire eventuali dispersioni elettriche.
Prestazioni: Tutte le parti metalliche facenti parte delle strutture in elevazione dovranno essere connesse ad impianti di terra mediante dispersori. In modo che esse vengano a trovarsi allo stesso potenziale elettrico del terreno.
Livello minimo per la prestazione: Essi variano in funzione delle modalità di progetto.
Normativa: D.M.14/01/2008 "Norme Tecniche per le Costruzioni".

Su_001/Re-002 - Requisito: Regolarità delle finiture **Classe Requisito:** Visivi
Le pareti debbono avere gli strati superficiali in vista privi di difetti, fessurazioni, scagliature o screpolature superficiali e/o comunque esenti da caratteri che possano rendere difficile la lettura formale.
Prestazioni: Le superfici delle pareti perimetrali non devono presentare anomalie e/o comunque fessurazioni, screpolature, sbollature superficiali, ecc.. Le tonalità dei colori dovranno essere omogenee e non evidenziare eventuali tracce di ripresa di colore e/o comunque di ritocchi.
Livello minimo per la prestazione: I livelli minimi variano in funzione delle varie esigenze di aspetto come: la planarità; l'assenza di difetti superficiali; l'omogeneità di colore; l'omogeneità di brillantezza; l'omogeneità di insudiciamento, ecc..
Normativa: D.M.14/01/2008 "Norme Tecniche per le Costruzioni".

Su_001/Re-003 - Requisito: Resistenza agli agenti aggressivi **Classe Requisito:** Protezione dagli agenti chimici ed organici
Le strutture in elevazione non debbono subire dissoluzioni o disgregazioni e mutamenti di aspetto a causa dell'azione di agenti aggressivi chimici.
Prestazioni: Le strutture in elevazione dovranno conservare nel tempo, sotto l'azione di agenti chimici (anidride carbonica, solfati, ecc.) presenti in ambiente, le proprie caratteristiche funzionali.
Livello minimo per la prestazione: Nelle opere e manufatti in calcestruzzo, la normativa prevede che gli spessori minimi del copriferro variano in funzione delle tipologie costruttive, in particolare la superficie dell'armatura resistente, comprese le staffe, deve distare dalle facce esterne del conglomerato di almeno 0,8 cm nel caso di solette, setti e pareti, e di almeno 2 cm nel caso di travi e pilastri. Tali misure devono essere aumentate, e rispettivamente portate a 2 cm per le solette e a 4 cm per le travi ed i pilastri, in presenza di salsedine marina, di emanazioni nocive, od in ambiente comunque aggressivo. Copriferri maggiori possono essere utilizzati in casi specifici (ad es. opere idrauliche).
Normativa: D.M.14/01/2008 "Norme Tecniche per le Costruzioni".

Su_001/Re-004 - Requisito: Resistenza agli attacchi biologici **Classe Requisito:** Protezione dagli agenti chimici ed organici
Le strutture in elevazione a seguito della presenza di organismi viventi (animali, vegetali, microrganismi) non dovranno subire riduzioni delle sezioni del copriferro con conseguenza della messa a nudo delle armature.
Prestazioni: Le strutture in elevazione costituite da elementi in legno non dovranno permettere la crescita di funghi, insetti, muffe, organismi marini, ecc., ma dovranno conservare nel tempo le proprie caratteristiche funzionali anche in caso di attacchi biologici. Gli elementi in legno dovranno essere trattati con prodotti protettivi idonei.
Livello minimo per la prestazione: I valori minimi di resistenza agli attacchi biologici variano in funzione dei materiali, dei prodotti utilizzati, delle classi di rischio, delle situazioni generali di servizio, dell'esposizione a umidificazione e del tipo di agente biologico.

DISTRIBUZIONE DEGLI AGENTI BIOLOGICI PER CLASSI DI RISCHIO (UNI EN 335-1)

CLASSE DI RISCHIO: 1;

Situazione generale di servizio: non a contatto con terreno, al coperto (secco);

Descrizione dell'esposizione a umidificazione in servizio: nessuna;

Distribuzione degli agenti biologici: a)funghi: -; b)*insetti: U; c)termiti: L; d)organismi marini: -.

CLASSE DI RISCHIO: 2;

Situazione generale di servizio: non a contatto con terreno, al coperto (rischio di umidificazione);

Descrizione dell'esposizione a umidificazione in servizio: occasionale;

Distribuzione degli agenti biologici: a)funghi: U; b)*insetti: U; c)termiti: L; d)organismi marini: -.

CLASSE DI RISCHIO: 3;

Situazione generale di servizio: non a contatto con terreno, non al coperto;

Descrizione dell'esposizione a umidificazione in servizio: frequente;

Distribuzione degli agenti biologici: a)funghi: U; b)*insetti: U; c)termiti: L; d)organismi marini: -;

CLASSE DI RISCHIO: 4;

Situazione generale di servizio: a contatto con terreno o acqua dolce;

Descrizione dell'esposizione a umidificazione in servizio: permanente;

Distribuzione degli agenti biologici: a)funghi: U; b)*insetti: U; c)termiti: L; d)organismi marini: -.

CLASSE DI RISCHIO: 5;

Situazione generale di servizio: in acqua salata;

Descrizione dell'esposizione a umidificazione in servizio: permanente;

Distribuzione degli agenti biologici: a)funghi: U; b)*insetti: U; c)termiti: L; d)organismi marini: U.

DOVE:

U = universalmente presente in Europa

L = localmente presente in Europa

* il rischio di attacco può essere non significativo a seconda delle particolari situazioni di servizio.

Normativa: D.M.14/01/2008 "Norme Tecniche per le Costruzioni".

Su_001/Re-005 - Requisito: Resistenza al fuoco

Classe Requisito: Protezione antincendio

La resistenza al fuoco rappresenta l'attitudine degli elementi che costituiscono le strutture a conservare, in un tempo determinato, la stabilità (R), la tenuta (E) e l'isolamento termico (I). Essa è intesa come il tempo necessario affinché la struttura raggiunga uno dei due stati limite di stabilità e di integrità, in corrispondenza dei quali non è più in grado sia di reagire ai carichi applicati sia di impedire la propagazione dell'incendio.

Prestazioni: Gli elementi delle strutture in elevazione devono presentare una resistenza al fuoco (REI) non inferiore a quello determinabile in funzione del carico d'incendio, secondo le modalità specificate nella C.M. dell'Interno 14.9.1961 n.91.

Livello minimo per la prestazione: In particolare gli elementi costruttivi delle strutture di elevazione devono avere la resistenza al fuoco indicata di seguito, espressa in termini di tempo entro il quale le strutture di elevazioni conservano stabilità, tenuta alla fiamma, ai fumi ed isolamento termico:

Altezza antincendio (m): da 12 a 32 - Classe REI (min): 60;

Altezza antincendio (m): da oltre 32 a 80 - Classe REI (min): 90;

Altezza antincendio (m): oltre 80 - Classe REI (min): 120.

Normativa: D.M.14/01/2008 "Norme Tecniche per le Costruzioni".

Su_001/Re-006 - Requisito: Resistenza al gelo

Classe Requisito: Protezione dagli agenti chimici ed organici

Le strutture in elevazione non dovranno subire disgregazioni e variazioni dimensionali e di aspetto in conseguenza della formazione di ghiaccio.

Prestazioni: Le strutture in elevazione dovranno conservare nel tempo le proprie caratteristiche funzionali se sottoposte a cause di gelo e disgelo. In particolare all'insorgere di pressioni interne che ne provocano la degradazione.

Livello minimo per la prestazione: I valori minimi variano in funzione del materiale impiegato. La resistenza al gelo viene determinata secondo prove di laboratorio su provini di calcestruzzo (provenienti da getti effettuati in cantiere, confezionato in laboratorio o ricavato da calcestruzzo già indurito) sottoposti a cicli alternati di gelo (in aria raffreddata) e disgelo (in acqua termostattizzata). Le misurazioni della variazione del modulo elastico, della massa e della lunghezza ne determinano la resistenza al gelo.

Normativa: D.M.14/01/2008 "Norme Tecniche per le Costruzioni".

Su_001/Re-007 - Requisito: Resistenza al vento

Classe Requisito: Di stabilità

Le strutture di elevazione debbono resistere alle azioni e depressioni del vento tale da non compromettere la stabilità e la funzionalità degli elementi che le costituiscono.

Prestazioni: Le strutture di elevazione devono resistere all'azione del vento tale da assicurare durata e funzionalità nel tempo senza compromettere la sicurezza dell'utenza. L'azione del vento da considerare è quella prevista dal D.M.14/01/2008.

Livello minimo per la prestazione: I valori minimi variano in funzione del tipo di struttura in riferimento ai seguenti parametri dettati dal D.M.14/01/2008

Normativa: D.M.14/01/2008 "Norme Tecniche per le Costruzioni".

Su_001/Re-009 - Requisito: Resistenza meccanica

Classe Requisito: Di stabilità

Le strutture in elevazione dovranno essere in grado di contrastare le eventuali manifestazioni di deformazioni e cedimenti rilevanti dovuti all'azione di determinate sollecitazioni (carichi, forze sismiche, ecc.).

Prestazioni: Le strutture di elevazione, sotto l'effetto di carichi statici, dinamici e accidentali devono assicurare stabilità e resistenza.

Livello minimo per la prestazione: Per i livelli minimi si rimanda alle prescrizioni di legge e di normative vigenti in materia.

Normativa: D.M.14/01/2008 "Norme Tecniche per le Costruzioni".

Sistema strutturale - Su_001 - Elenco Componenti -

Su_001/Co-001 Strutture in elevazione

Su_001/Co-002 Interventi di riparazione, miglioramento ed adeguamento

Strutture in elevazione - Su_001/Co-001

Si definiscono strutture di elevazione gli insiemi degli elementi tecnici del sistema edilizio aventi la funzione di resistere alle azioni di varia natura agenti sulla parte di costruzione fuori terra, trasmettendole alle strutture di fondazione e quindi al terreno.

Strutture in elevazione - Su_001/Co-001 - Elenco Schede -

Su_001/Co-001/Sc-001 Pilastro in c.a.

Su_001/Co-001/Sc-002 Trave in c.a.

Pilastro in c.a. - Su_001/Co-001/Sc-001

Elemento costruttivo verticale in conglomerato cementizio armato di forma diversa che permette di sostenere i carichi trasmessi dalle strutture sovrastanti.

Diagnostica:**Cause possibili delle anomalie:**

Origini delle deformazioni meccaniche significative:
-errori di calcolo;
-errori di concezione;
-difetti di fabbricazione.

Origine dei degradi superficiali. Provengono frequentemente da:

-insufficienza del copriferro;
-fessurazioni che lasciano penetrare l'acqua con aumento di volume apparente delle armature;
-urti sugli spigoli.

Origini di avarie puntuali che possono essere dovute a:

-cedimenti differenziali;
-sovraccarichi importanti non previsti;
-indebolimenti localizzati del calcestruzzo (nidi di ghiaia).

Anomalie Ricontrabili:**Sc-001/An-001 - Alveolizzazione**

Degradazione che si manifesta con la formazione di alveoli, di forme e dimensioni variabili, provocati da insetti. Con il passare del tempo possono provocare una diminuzione della sezione resistente.

Sc-001/An-002 - Bolle d'aria

Alterazione della superficie del calcestruzzo caratterizzata dalla presenza di fori di grandezza e distribuzione irregolare, generati dalla formazione di bolle d'aria al momento del getto.

Sc-001/An-003 - Cavillature superficiali

Sottile trama di fessure sulla superficie del calcestruzzo.

Sc-001/An-004 - Crosta

Deposito superficiale di spessore variabile, duro e fragile, generalmente di colore nero.

Sc-001/An-005 - Decolorazione

Alterazione cromatica della superficie.

Sc-001/An-006 - Deposito superficiale

Accumulo di pulviscolo atmosferico o di altri materiali estranei, di spessore variabile, poco coerente e poco aderente alla superficie del rivestimento.

Sc-001/An-007 - Disgregazione

Decoesione caratterizzata da distacco di granuli o cristalli sotto minime sollecitazioni meccaniche.

Sc-001/An-008 - Distacco

Disgregazione e distacco di parti notevoli del materiale che può manifestarsi anche mediante espulsione di elementi prefabbricati dalla loro sede.

Sc-001/An-009 - Efflorescenze

Formazione di sostanze, generalmente di colore biancastro e di aspetto cristallino o polverulento o filamentoso, sulla superficie del manufatto. Nel caso di efflorescenze saline, la cristallizzazione può talvolta avvenire all'interno del materiale provocando spesso il distacco delle parti più superficiali: il fenomeno prende allora il nome di criptoefflorescenza o subefflorescenza.

Sc-001/An-010 - Erosione superficiale

Asportazione di materiale dalla superficie dovuta a processi di natura diversa. Quando sono note le cause di degrado, possono essere utilizzati anche termini come erosione per abrasione o erosione per corrosione (cause meccaniche), erosione per corrosione (cause chimiche e biologiche), erosione per usura (cause antropiche).

Sc-001/An-011 - Esfoliazione

Degradazione che si manifesta con distacco, spesso seguito da caduta, di uno o più strati superficiali subparalleli fra loro, generalmente causata dagli effetti del gelo.

Sc-001/An-012 - Esposizione dei ferri di armatura

Distacchi di parte di calcestruzzo (copriferro) e relativa esposizione dei ferri di armatura a fenomeni di corrosione per l'azione degli agenti atmosferici.

Sc-001/An-013 - Fessurazioni

Presenza di rotture singole, ramificate, ortogonale o parallele all'armatura che possono interessare l'intero spessore del manufatto.

Sc-001/An-014 - Macchie e graffi

Imbrattamento della superficie con sostanze macchianti in grado di aderire e penetrare nel materiale.

Sc-001/An-015 - Mancanza

Caduta e perdita di parti del materiale del manufatto.

Sc-001/An-016 - Patina biologica

Strato sottile, morbido e omogeneo, aderente alla superficie e di evidente natura biologica, di colore variabile, per lo più verde. La patina biologica è costituita prevalentemente da microrganismi cui possono aderire polvere, terriccio.

Sc-001/An-017 - Penetrazione di umidità

Comparsa di macchie di umidità dovute all'assorbimento di acqua.

Sc-001/An-018 - Polverizzazione

Decoesione che si manifesta con la caduta spontanea dei materiali sotto forma di polvere o granuli.

Sc-001/An-019 - Presenza di vegetazione

Presenza di vegetazione caratterizzata dalla formazione di licheni, muschi e piante lungo le superficie.

Sc-001/An-020 - Rigonfiamento

Variazione della sagoma che interessa l'intero spessore del materiale e che si manifesta soprattutto in elementi lastriformi.

Sc-001/An-021 - Scheggiature

Distacco di piccole parti di materiale lungo i bordi e gli spigoli degli elementi in calcestruzzo.

Controlli eseguibili dall'utente**Sc-001/Cn-001 - Controllo periodico**

Procedura: Ispezione a vista

Frequenza: 360 giorni

Ispezione visiva dello stato delle superfici degli elementi in calcestruzzo armato individuando la presenza di eventuali anomalie come fessurazioni, disgregazioni, distacchi, riduzione del copriferro e relativa esposizione a processi di corrosione dei ferri d'armatura. Verifica dello stato del calcestruzzo e controllo del degrado e/o eventuali processi di carbonatazione.

Requisiti da verificare: *-Regolarità delle finiture, -Resistenza meccanica*

Anomalie: *-Disgregazione, -Esposizione dei ferri di armatura, -Fessurazioni, -Macchie e graffi, -Patina biologica, -Polverizzazione, -Presenza di vegetazione, -Rigonfiamento, -Scheggiature*

Ditte Specializzate: Tecnici di livello superiore

Interventi eseguibili dal personale specializzato**Sc-001/In-001 - Interventi strutturali**

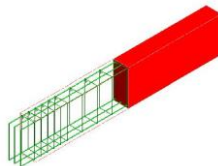
Frequenza: Quando occorre

Gli interventi riparativi dovranno effettuarsi secondo necessità e secondo del tipo di anomalia accertata. Fondamentale è la previa diagnosi, a cura di tecnici specializzati, delle cause del difetto accertato.

Ditte Specializzate: Tecnici di livello superiore

Trave in c.a. - Su_001/Co-001/Sc-002

Elemento costruttivo orizzontale o inclinato in conglomerato cementizio armato di forma diversa che permette di sostenere i carichi trasmessi dalle strutture sovrastanti.

**Diagnostica:****Cause possibili delle anomalie:**

Origini delle deformazioni meccaniche significative:

- errori di calcolo;
- errori di concezione;
- difetti di fabbricazione.

Origine dei degradi superficiali. Provengono frequentemente da:

- insufficienza del copriferro;
- fessurazioni che lasciano penetrare l'acqua con aumento di volume apparente delle armature;
- urti sugli spigoli.

Origini di avarie puntuali che possono essere dovute a:

- cedimenti differenziali;
- sovraccarichi importanti non previsti;
- indebolimenti localizzati del calcestruzzo (nidi di ghiaia).

Anomalie Ricontrabili:**Sc-002/An-001 - Alveolizzazione a caratura**

Degradazione che si manifesta con la formazione di cavità di forme e dimensioni variabili. Gli alveoli sono spesso interconnessi e hanno distribuzione non uniforme. Nel caso particolare in cui il fenomeno si sviluppa essenzialmente in profondità con andamento a diverticoli si può usare il termine alveolizzazione a caratura.

Sc-002/An-002 - Bolle d'aria

Alterazione della superficie del calcestruzzo caratterizzata dalla presenza di fori di grandezza e distribuzione irregolare, generati dalla formazione di bolle d'aria al momento del getto.

Sc-002/An-003 - Cavillature superficiali

Sottile trama di fessure sulla superficie del calcestruzzo.

Sc-002/An-004 - Crosta

Deposito superficiale di spessore variabile, duro e fragile, generalmente di colore nero.

Sc-002/An-005 - Decolorazione

Alterazione cromatica della superficie.

Sc-002/An-006 - Deposito superficiale

Accumulo di pulviscolo atmosferico o di altri materiali estranei, di spessore variabile, poco coerente e poco aderente alla superficie del rivestimento.

Sc-002/An-007 - Disgregazione

Decoesione caratterizzata da distacco di granuli o cristalli sotto minime sollecitazioni meccaniche.

Sc-002/An-008 - Distacco

Disgregazione e distacco di parti notevoli del materiale che può manifestarsi anche mediante espulsione di elementi prefabbricati dalla loro sede.

Sc-002/An-009 - Efflorescenze

Formazione di sostanze, generalmente di colore biancastro e di aspetto cristallino o polverulento o filamentoso, sulla superficie del manufatto. Nel caso di efflorescenze saline, la cristallizzazione può talvolta avvenire all'interno del materiale provocando spesso il distacco delle parti più superficiali: il fenomeno prende allora il nome di criptoefflorescenza o subefflorescenza.

Sc-002/An-010 - Erosione superficiale

Asportazione di materiale dalla superficie dovuta a processi di natura diversa. Quando sono note le cause di degrado, possono essere utilizzati anche termini come erosione per abrasione o erosione per corrosione (cause meccaniche), erosione per corrosione (cause chimiche e biologiche), erosione per usura (cause antropiche).

Sc-002/An-011 - Esfoliazione

Degradazione che si manifesta con distacco, spesso seguito da caduta, di uno o più strati superficiali subparalleli fra loro, generalmente causata dagli effetti del gelo.

Sc-002/An-012 - Esposizione dei ferri di armatura

Distacchi di parte di calcestruzzo (copriferro) e relativa esposizione dei ferri di armatura a fenomeni di corrosione per l'azione degli agenti atmosferici.

Sc-002/An-013 - Fessurazioni

Presenza di rotture singole, ramificate, ortogonale o parallele all'armatura che possono interessare l'intero spessore del manufatto.

Sc-002/An-014 - Macchie e graffi

Imbrattamento della superficie con sostanze macchianti in grado di aderire e penetrare nel materiale.

Sc-002/An-015 - Mancanza

Caduta e perdita di parti del materiale del manufatto.

Sc-002/An-016 - Patina biologica

Strato sottile, morbido e omogeneo, aderente alla superficie e di evidente natura biologica, di colore variabile, per lo più verde. La patina biologica è costituita prevalentemente da microrganismi cui possono aderire polvere, terriccio.

Sc-002/An-017 - Penetrazione di umidità

Comparsa di macchie di umidità dovute all'assorbimento di acqua.

Sc-002/An-018 - Polverizzazione

Decoesione che si manifesta con la caduta spontanea dei materiali sotto forma di polvere o granuli.

Sc-002/An-019 - Presenza di vegetazione

Presenza di vegetazione caratterizzata dalla formazione di licheni, muschi e piante lungo le superficie.

Sc-002/An-020 - Rigonfiamento

Variazione della sagoma che interessa l'intero spessore del materiale e che si manifesta soprattutto in elementi lastriformi.

Sc-002/An-021 - Scheggiature

Distacco di piccole parti di materiale lungo i bordi e gli spigoli degli elementi in calcestruzzo.

Controlli eseguibili dall'utente**Sc-002/Cn-001 - Controllo periodico**

Procedura: Controllo a vista
Frequenza: 360 giorni

Ispezione visiva dello stato delle superfici degli elementi in calcestruzzo armato individuando la presenza di eventuali anomalie come fessurazioni, disgregazioni, distacchi, riduzione del copriferro e relativa esposizione a processi di corrosione dei ferri d'armatura. Verifica dello stato del calcestruzzo e controllo del degrado e/o eventuali processi di carbonatazione.

Requisiti da verificare: -Regolarità delle finiture, -Resistenza meccanica

Anomalie: -Cavillature superficiali, -Disgregazione, -Efflorescenze, -Esposizione dei ferri di armatura, -Fessurazioni, -Macchie e graffi, -Patina biologica, -Rigonfiamento, -Scheggiature

Ditte Specializzate: Tecnici di livello superiore

Interventi eseguibili dal personale specializzato

Sc-002/In-001 - Interventi strutturali

Frequenza: Quando occorre

Gli interventi riparativi dovranno effettuarsi secondo necessità e secondo del tipo di anomalia accertata. Fondamentale è la previa diagnosi, a cura di tecnici specializzati, delle cause del difetto accertato.

Ditte Specializzate: Tecnici di livello superiore

Interventi di riparazione, miglioramento ed adeguamento - Su_001/Co-002

Gli edifici esistenti, a seguito di diverse cause che possono provocarne il danneggiamento, necessitano di interventi di consolidamento strutturale e riabilitazione funzionale.

Per preservare e proteggere le costruzioni esistenti, negli ultimi decenni sono stati adottati svariati sistemi di consolidamento e restauro.

Di fronte al problema del consolidamento strutturale di un edificio, è possibile operare una distinzione tra i vari livelli dell'intervento di consolidamento, una distinzione legata alla tipologia di operazioni eseguite e, a volte, anche alla successione cronologica delle diverse fasi in cui si articola l'intervento. La classificazione proposta individua due livelli: riparazione e rinforzo.

La Riparazione comprende una serie di operazioni eseguite sull'immobile per ripristinare l'efficienza strutturale, riportandola com'era prima di subire danni. La riparazione è un intervento definitivo, che viene adottato se i danni all'edificio sono stati causati da fattori chiaramente identificabili i cui effetti si sono manifestati per un periodo prolungato e non richiedono, quindi, provvedimenti urgenti. Quest'intervento consiste nel semplice ripristino delle prestazioni strutturali riportandole ai livelli minimi di sicurezza, senza rinforzare ulteriormente le strutture del fabbricato danneggiate dalle intemperie e dal tempo.

Rinforzare significa migliorare le prestazioni strutturali dell'edificio per soddisfare nuove esigenze ambientali o unzionali. Questo livello di consolidamento non altera in maniera significativa lo schema strutturale, ma introduce nuovi elementi in grado di integrare quelli esistenti dal punto di vista statico senza modificare la distribuzione delle masse o dei carichi dell'edificio.

A differenza della semplice riparazione, i lavori di rinforzo possono essere declinati secondo vari livelli di intensità a seconda della resistenza aggiuntiva che le nuove condizioni richiedono all'edificio, ma anche a seconda della gravità degli eventuali danni.

Dal punto di vista sismico, le operazioni di rinforzo possono essere suddivise in due livelli di intervento: il semplice miglioramento e l'adeguamento.

Gli interventi di miglioramento sismico vengono eseguiti per garantire una maggiore sicurezza. In questo caso, il rinforzo è riferito ad un singolo elemento o all'insieme, ma senza modificare eccessivamente lo schema statico dell'edificio e il suo comportamento generale. Inoltre è possibile eseguire lavori di miglioramento sui singoli elementi strutturali, ad esempio per correggere eventuali errori di progettazione o di esecuzione.

L'intervento di adeguamento sismico, invece, prevede l'esecuzione di una serie di lavori necessari a garantire che la struttura sia in grado di resistere a cariche progettuali di un nuovo terremoto. Ciò potrebbe comportare la massiccia alterazione del sistema strutturale e la modifica radicale della risposta dell'edificio alle sollecitazioni sismiche.

Interventi di riparazione, miglioramento ed adeguamento - Su_001/Co-002 - Elenco Schede -

Su_001/Co-002/Sc-003 Incamiciatura in c.a.

Su_001/Co-002/Sc-004 Rinforzo superficiale con fibre FRP nelle strutture in c.a.

Incamiciatura in c.a. - Su_001/Co-002/Sc-003

L'incamiciatura in cemento armato consiste nel rivestire le parti strutturali con nuovi spessori di calcestruzzo in cui sono collocate le armature con relativo copriferro.

Camicie in c.a. possono essere applicate a pilastri o pareti per conseguire tutti o alcuni dei seguenti obiettivi:

- incrementare la capacità portante verticale;
- incrementare la resistenza a flessione e/o taglio;
- incrementare la capacità deformativa;
- migliorare l'efficienza delle giunzioni per sovrapposizione.

Diagnostica:

Cause possibili delle anomalie:

Origine dei difetti di natura strutturale e fisica:

- eventuali errori nel calcolo o nella concezione;

- difetti di montaggio (connessioni difettose);
- sovraccarichi eccezionali non previsti;
- sovraccarichi puntuali non controllati;
- eventi sismici, esplosioni, contatti con mezzi in movimento.

Anomalie Ricontrabili:

Sc-003/An-001 - Corrosione

Decadimento degli elementi metallici a causa della combinazione con sostanze presenti nell'ambiente (ossigeno, acqua, anidride carbonica, ecc.).

Sc-003/An-002 - Deformazioni e spostamenti

Deformazioni e spostamenti dovuti a cause esterne che alterano la normale configurazione degli elementi strutturali

Sc-003/An-003 - Distacco

Disgregazione e distacco di parti notevoli del materiale che può manifestarsi anche mediante espulsione di elementi prefabbricati dalla loro sede.

Sc-003/An-004 - Esposizione dei ferri di armatura

Distacchi di parte di calcestruzzo (copriferro) e relativa esposizione dei ferri di armatura a fenomeni di corrosione per l'azione degli agenti atmosferici.

Sc-003/An-005 - Fessurazioni

Degradazione che si manifesta con la formazione di soluzioni di continuità del materiale e che può implicare lo spostamento reciproco delle parti.

Sc-003/An-006 - Lesioni

Si manifestano con l'interruzione del tessuto murario. Le caratteristiche e l'andamento ne caratterizzano l'importanza e il tipo.

Controlli eseguibili dal personale specializzato

Sc-003/Cn-001 - Controllo dello stato

Procedura: Controllo a vista

Frequenza: 360 giorni

Verificare possibili anomalie nell'elemento strutturale dovute a cause esterne che ne modificano, alterandola, la configurazione originaria.

Ditte Specializzate: Tecnici di livello superiore

Interventi eseguibili dal personale specializzato

Sc-003/In-001 - Interventi strutturali

Frequenza: Quando occorre

Le riparazioni sugli elementi strutturali si dovranno effettuare in base al tipo di anomalia riscontrata e successivamente all'analisi delle cause del difetto riscontrato.

Ditte Specializzate: Specializzati vari

Rinforzo superficiale con fibre FRP nelle strutture in c.a. - Su_001/Co-002/Sc-004

I Compositi fibrosi (Fiber, Reinforced, Plastic) definiti FRP sono prodotti di polimeri rinforzati di fibre realizzati in nastri, tessuti o lastre rinforzate con fibre di carbonio, vetro e/o aramide che vengono immersi in matrici resinose epossidiche, fenoliche, ecc., utilizzati per il consolidamento statico. L'uso del FRP nel rinforzo sismico di elementi in c.a. è finalizzato ai seguenti obiettivi:

- aumento della resistenza a taglio di pilastri e pareti mediante applicazione di fasce in FRP con le fibre disposte secondo la direzione delle staffe;
- aumento della duttilità nelle parti terminali di travi e pilastri mediante fasciatura con FRP con fibre lungo il perimetro;
- miglioramento dell'efficienza delle giunzioni per sovrapposizione, sempre mediante fasciatura con FRP con fibre continue disposte lungo il perimetro.

Diagnostica:

Cause possibili delle anomalie:

Origine dei difetti di natura strutturale e fisica:

- eventuali errori nel calcolo o nella concezione;
- difetti di montaggio (connessioni difettose);
- sovraccarichi eccezionali non previsti;
- sovraccarichi puntuali non controllati;
- eventi sismici, esplosioni, contatti con mezzi in movimento.

Anomalie Ricontrabili:

Sc-004/An-001 - Distacco

Distacco di materiali compositi dalla sede di applicazione.

Sc-004/An-002 - Rottura

Rottura di parti dei materiali compositi.

Sc-004/An-003 - Traspirabilità inadeguata

Traspirabilità inadeguata lungo le superfici d'impiego dei materiali compositi.

Controlli eseguibili dal personale specializzato**Sc-004/Cn-001 - Controllo generale**

Procedura: Controllo a vista

Frequenza: 360 giorni

Controllare lo stato dei materiali compositi applicati in prossimità degli elementi consolidati.

Ditte Specializzate: Tecnici di livello superiore

Interventi eseguibili dal personale specializzato**Sc-004/In-001 - Ripristino**

Frequenza: Quando occorre

Ripristino dei materiali compositi in funzione del progetto di consolidamento statico delle strutture da salvaguardare.

Ditte Specializzate: Specializzati vari

MANUALE D'USO

(Articolo 38 D.P.R. 207/2010)

Elenco Corpi d'Opera

N° 1	PROGETTO CDS	Su_001	Sistema strutturale
------	-----------------	--------	---------------------

Corpo d'Opera N° 1 - PROGETTO CDS

Sub Sistema Su_001 - Sistema strutturale

Il sistema strutturale rappresenta l'insieme di tutti gli elementi portanti principali e secondari che, nell'organismo architettonico che ne deriva, sono destinati ad assorbire i carichi e le azioni esterne cui il manufatto è soggetto durante tutta la sua vita di esercizio.

Elenco Componenti

Su_001/Co-001	Strutture in elevazione
Su_001/Co-002	Interventi di riparazione, miglioramento ed adeguamento

Componente Su_001/Co-001 - Strutture in elevazione

Si definiscono strutture di elevazione gli insiemi degli elementi tecnici del sistema edilizio aventi la funzione di resistere alle azioni di varia natura agenti sulla parte di costruzione fuori terra, trasmettendole alle strutture di fondazione e quindi al terreno.

Elenco Schede

Su_001/Co-001/Sc-001	Pilastro in c.a.
Su_001/Co-001/Sc-002	Trave in c.a.

Pilastro in c.a. - Su_001/Co-001/Sc-001

Elemento costruttivo verticale in conglomerato cementizio armato di forma diversa che permette di sostenere i carichi trasmessi dalle strutture sovrastanti.

Modalità d'uso corretto: *Non è consentito apportare modifiche o comunque compromettere l'integrità delle strutture per nessuna ragione. Occorre controllo periodicamente il grado di usura delle parti in vista, al fine di riscontrare eventuali anomalie. In caso di accertata anomalia (presenza di lesioni, rigonfiamenti, avallamenti) occorre consultare al più presto un tecnico abilitato.*

Diagnostica:

Cause possibili delle anomalie:

Origini delle deformazioni meccaniche significative:

- errori di calcolo;
- errori di concezione;
- difetti di fabbricazione.

Origine dei degradi superficiali. Provengono frequentemente da:

- insufficienza del copriferro;
- fessurazioni che lasciano penetrare l'acqua con aumento di volume apparente delle armature;
- urti sugli spigoli.

Origini di avarie puntuali che possono essere dovute a:

- cedimenti differenziali;
- sovraccarichi importanti non previsti;
- indebolimenti localizzati del calcestruzzo (nidi di ghiaia).

Anomalie Ricontrabili:

Sc-001/An-001 - Alveolizzazione

Degradazione che si manifesta con la formazione di alveoli, di forme e dimensioni variabili, provocati da insetti. Con il passare del tempo possono provocare una diminuzione della sezione resistente.

Sc-001/An-002 - Bolle d'aria

Alterazione della superficie del calcestruzzo caratterizzata dalla presenza di fori di grandezza e distribuzione irregolare, generati dalla formazione di bolle d'aria al momento del getto.

Sc-001/An-003 - Cavillature superficiali

Sottile trama di fessure sulla superficie del calcestruzzo.

Sc-001/An-004 - Crosta

Deposito superficiale di spessore variabile, duro e fragile, generalmente di colore nero.

Sc-001/An-005 - Decolorazione

Alterazione cromatica della superficie.

Sc-001/An-006 - Deposito superficiale

Accumulo di pulviscolo atmosferico o di altri materiali estranei, di spessore variabile, poco coerente e poco aderente alla superficie del rivestimento.

Sc-001/An-007 - Disgregazione

Decoesione caratterizzata da distacco di granuli o cristalli sotto minime sollecitazioni meccaniche.

Sc-001/An-008 - Distacco

Disgregazione e distacco di parti notevoli del materiale che può manifestarsi anche mediante espulsione di elementi prefabbricati dalla loro sede.

Sc-001/An-009 - Efflorescenze

Formazione di sostanze, generalmente di colore biancastro e di aspetto cristallino o polverulento o filamentoso, sulla superficie del manufatto. Nel caso di efflorescenze saline, la cristallizzazione può talvolta avvenire all'interno del materiale provocando spesso il distacco delle parti più superficiali: il fenomeno prende allora il nome di criptoefflorescenza o subefflorescenza.

Sc-001/An-010 - Erosione superficiale

Asportazione di materiale dalla superficie dovuta a processi di natura diversa. Quando sono note le cause di degrado, possono essere utilizzati anche termini come erosione per abrasione o erosione per corrosione (cause meccaniche), erosione per corrosione (cause chimiche e biologiche), erosione per usura (cause antropiche).

Sc-001/An-011 - Esfoliazione

Degradazione che si manifesta con distacco, spesso seguito da caduta, di uno o più strati superficiali subparalleli fra loro, generalmente causata dagli effetti del gelo.

Sc-001/An-012 - Esposizione dei ferri di armatura

Distacchi di parte di calcestruzzo (copriferro) e relativa esposizione dei ferri di armatura a fenomeni di corrosione per l'azione degli agenti atmosferici.

Sc-001/An-013 - Fessurazioni

Presenza di rotture singole, ramificate, ortogonale o parallele all'armatura che possono interessare l'intero spessore del manufatto.

Sc-001/An-014 - Macchie e graffi

Imbrattamento della superficie con sostanze macchianti in grado di aderire e penetrare nel materiale.

Sc-001/An-015 - Mancanza

Caduta e perdita di parti del materiale del manufatto.

Sc-001/An-016 - Patina biologica

Strato sottile, morbido e omogeneo, aderente alla superficie e di evidente natura biologica, di colore variabile, per lo più verde. La patina biologica è costituita prevalentemente da microrganismi cui possono aderire polvere, terriccio.

Sc-001/An-017 - Penetrazione di umidità

Comparsa di macchie di umidità dovute all'assorbimento di acqua.

Sc-001/An-018 - Polverizzazione

Decoesione che si manifesta con la caduta spontanea dei materiali sotto forma di polvere o granuli.

Sc-001/An-019 - Presenza di vegetazione

Presenza di vegetazione caratterizzata dalla formazione di licheni, muschi e piante lungo le superficie.

Sc-001/An-020 - Rigonfiamento

Variazione della sagoma che interessa l'intero spessore del materiale e che si manifesta soprattutto in elementi lastriformi.

Sc-001/An-021 - Scheggiature

Distacco di piccole parti di materiale lungo i bordi e gli spigoli degli elementi in calcestruzzo.

Controlli eseguibili dall'utente

Sc-001/Cn-001 - Controllo periodico

Procedura: Ispezione a vista

Frequenza: 360 giorni

Ispezione visiva dello stato delle superfici degli elementi in calcestruzzo armato individuando la presenza di eventuali anomalie come fessurazioni, disgregazioni, distacchi, riduzione del copriferro e relativa esposizione a processi di corrosione dei ferri d'armatura. Verifica dello stato del calcestruzzo e controllo del degrado e/o eventuali processi di carbonatazione.

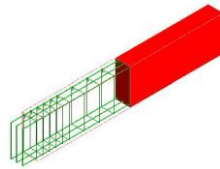
Requisiti da verificare: -Regolarità delle finiture, -Resistenza meccanica

Anomalie: -Disgregazione, -Esposizione dei ferri di armatura, -Fessurazioni, -Macchie e graffi, -Patina biologica, -Polverizzazione, -Presenza di vegetazione, -Rigonfiamento, -Scheggiature

Trave in c.a. - Su_001/Co-001/Sc-002

Elemento costruttivo orizzontale o inclinato in conglomerato cementizio armato di forma diversa che permette di sostenere i carichi trasmessi dalle strutture sovrastanti.

Modalità d'uso corretto: Non è consentito apportare modifiche o comunque compromettere l'integrità delle strutture per nessuna ragione. Occorre controllo periodicamente il grado di usura delle parti in vista, al fine di riscontrare eventuali anomalie. In caso di accertata anomalia (presenza di lesioni, rigonfiamenti, avallamenti) occorre consultare al più presto un tecnico abilitato.



Diagnostica:

Cause possibili delle anomalie:

Origini delle deformazioni meccaniche significative:

- errori di calcolo;
- errori di concezione;
- difetti di fabbricazione.

Origine dei degradi superficiali. Provengono frequentemente da:

- insufficienza del copriferro;
- fessurazioni che lasciano penetrare l'acqua con aumento di volume apparente delle armature;
- urti sugli spigoli.

Origini di avarie puntuali che possono essere dovute a:

- cedimenti differenziali;
- sovraccarichi importanti non previsti;
- indebolimenti localizzati del calcestruzzo (nidi di ghiaia).

Anomalie Ricontrabili:

Sc-002/An-001 - Alveolizzazione a cariatatura

Degradazione che si manifesta con la formazione di cavità di forme e dimensioni variabili. Gli alveoli sono spesso interconnessi e hanno distribuzione non uniforme. Nel caso particolare in cui il fenomeno si sviluppa essenzialmente in profondità con andamento a diverticoli si può usare il termine alveolizzazione a cariatatura.

Sc-002/An-002 - Bolle d'aria

Alterazione della superficie del calcestruzzo caratterizzata dalla presenza di fori di grandezza e distribuzione irregolare, generati dalla formazione di bolle d'aria al momento del getto.

Sc-002/An-003 - Cavillature superficiali

Sottile trama di fessure sulla superficie del calcestruzzo.

Sc-002/An-004 - Crosta

Deposito superficiale di spessore variabile, duro e fragile, generalmente di colore nero.

Sc-002/An-005 - Decolorazione

Alterazione cromatica della superficie.

Sc-002/An-006 - Deposito superficiale

Accumulo di pulviscolo atmosferico o di altri materiali estranei, di spessore variabile, poco coerente e poco aderente alla superficie del rivestimento.

Sc-002/An-007 - Disgregazione

Decoesione caratterizzata da distacchi di granuli o cristalli sotto minime sollecitazioni meccaniche.

Sc-002/An-008 - Distacco

Disgregazione e distacco di parti notevoli del materiale che può manifestarsi anche mediante espulsione di elementi prefabbricati dalla loro sede.

Sc-002/An-009 - Efflorescenze

Formazione di sostanze, generalmente di colore biancastro e di aspetto cristallino o polverulento o filamentoso, sulla superficie del manufatto. Nel caso di efflorescenze saline, la cristallizzazione può talvolta avvenire all'interno del materiale provocando spesso il distacco delle parti più superficiali: il fenomeno prende allora il nome di criptoefflorescenza o subefflorescenza.

Sc-002/An-010 - Erosione superficiale

Asportazione di materiale dalla superficie dovuta a processi di natura diversa. Quando sono note le cause di degrado, possono essere utilizzati anche termini come erosione per abrasione o erosione per corrosione (cause meccaniche), erosione per corrosione (cause chimiche e biologiche), erosione per usura (cause antropiche).

Sc-002/An-011 - Esfoliazione

Degradazione che si manifesta con distacco, spesso seguito da caduta, di uno o più strati superficiali subparalleli fra loro, generalmente causata dagli effetti del gelo.

Sc-002/An-012 - Esposizione dei ferri di armatura

Distacchi di parte di calcestruzzo (copriferro) e relativa esposizione dei ferri di armatura a fenomeni di corrosione per l'azione degli agenti atmosferici.

Sc-002/An-013 - Fessurazioni

Presenza di rotture singole, ramificate, ortogonale o parallele all'armatura che possono interessare l'intero spessore del manufatto.

Sc-002/An-014 - Macchie e graffi

Imbrattamento della superficie con sostanze macchianti in grado di aderire e penetrare nel materiale.

Sc-002/An-015 - Mancanza

Caduta e perdita di parti del materiale del manufatto.

Sc-002/An-016 - Patina biologica

Strato sottile, morbido e omogeneo, aderente alla superficie e di evidente natura biologica, di colore variabile, per lo più verde. La patina biologica è costituita prevalentemente da microrganismi cui possono aderire polvere, terriccio.

Sc-002/An-017 - Penetrazione di umidità

Comparsa di macchie di umidità dovute all'assorbimento di acqua.

Sc-002/An-018 - Polverizzazione

Decoesione che si manifesta con la caduta spontanea dei materiali sotto forma di polvere o granuli.

Sc-002/An-019 - Presenza di vegetazione

Presenza di vegetazione caratterizzata dalla formazione di licheni, muschi e piante lungo le superficie.

Sc-002/An-020 - Rigonfiamento

Variazione della sagoma che interessa l'intero spessore del materiale e che si manifesta soprattutto in elementi lastriformi.

Sc-002/An-021 - Scheggiature

Distacco di piccole parti di materiale lungo i bordi e gli spigoli degli elementi in calcestruzzo.

Controlli eseguibili dall'utente

Sc-002/Cn-001 - Controllo periodico

Procedura: Controllo a vista

Frequenza: 360 giorni

Ispezione visiva dello stato delle superfici degli elementi in calcestruzzo armato individuando la presenza di eventuali anomalie come fessurazioni, disgregazioni, distacchi, riduzione del copriferro e relativa esposizione a processi di corrosione dei ferri d'armatura. Verifica dello stato del calcestruzzo e controllo del degrado e/o eventuali processi di carbonatazione.

Requisiti da verificare: -Regolarità delle finiture, -Resistenza meccanica

Anomalie: -Cavillature superficiali, -Disgregazione, -Efflorescenze, -Esposizione dei ferri di armatura, -Fessurazioni, -Macchie e graffi, -Patina biologica, -Rigonfiamento, -Scheggiature

Componente

Su_001/Co-002 - Interventi di riparazione, miglioramento ed adeguamento

Gli edifici esistenti, a seguito di diverse cause che possono provocarne il danneggiamento, necessitano di interventi di consolidamento strutturale e riabilitazione funzionale.

Per preservare e proteggere le costruzioni esistenti, negli ultimi decenni sono stati adottati svariati sistemi di consolidamento e restauro.

Di fronte al problema del consolidamento strutturale di un edificio, è possibile operare una distinzione tra i vari livelli dell'intervento di consolidamento, una distinzione legata alla tipologia di operazioni eseguite e, a volte, anche alla successione cronologica delle diverse fasi in cui si articola l'intervento. La classificazione proposta individua due livelli: riparazione e rinforzo.

La Riparazione comprende una serie di operazioni eseguite sull'immobile per ripristinarne l'efficienza strutturale, riportandola com'era prima di subire danni. La riparazione è un intervento definitivo, che viene adottato se i danni all'edificio sono stati causati da fattori chiaramente identificabili i cui effetti si sono manifestati per un periodo prolungato e non richiedono, quindi, provvedimenti urgenti. Quest'intervento consiste nel semplice ripristino delle prestazioni strutturali riportandole ai livelli minimi di sicurezza, senza rinforzare ulteriormente le strutture del fabbricato danneggiate dalle intemperie e dal tempo.

Rinforzare significa migliorare le prestazioni strutturali dell'edificio per soddisfare nuove esigenze ambientali o funzionali. Questo livello di consolidamento non altera in maniera significativa lo schema strutturale, ma introduce nuovi elementi in grado di integrare quelli esistenti dal punto di vista statico senza modificare la distribuzione delle masse o dei carichi dell'edificio.

A differenza della semplice riparazione, i lavori di rinforzo possono essere declinati secondo vari livelli di intensità a seconda della resistenza aggiuntiva che le nuove condizioni richiedono all'edificio, ma anche a seconda della gravità degli eventuali danni.

Dal punto di vista sismico, le operazioni di rinforzo possono essere suddivise in due livelli di intervento: il semplice miglioramento e l'adeguamento.

Gli interventi di miglioramento sismico vengono eseguiti per garantire una maggiore sicurezza. In questo caso, il rinforzo è riferito ad un singolo elemento o all'insieme, ma senza modificare eccessivamente lo schema statico dell'edificio e il suo comportamento generale. Inoltre è possibile eseguire lavori di miglioramento sui singoli elementi strutturali, ad esempio per correggere eventuali errori di progettazione o di esecuzione.

L'intervento di adeguamento sismico, invece, prevede l'esecuzione di una serie di lavori necessari a garantire che la struttura sia in grado di resistere a cariche progettuali di un nuovo terremoto. Ciò potrebbe comportare la massiccia alterazione del sistema strutturale e la modifica radicale della risposta dell'edificio alle sollecitazioni sismiche.

Elenco Schede

Su_001/Co-002/Sc-003 Incamiciatura in c.a.

Su_001/Co-002/Sc-004 Rinforzo superficiale con fibre FRP nelle strutture in c.a.

Incarniciatura in c.a. - Su_001/Co-002/Sc-003

L'incarniciatura in cemento armato consiste nel rivestire le parti strutturali con nuovi spessori di calcestruzzo in cui sono collocate le armature con relativo copriferro.

Camicie in c.a. possono essere applicate a pilastri o pareti per conseguire tutti o alcuni dei seguenti obiettivi:

- incrementare la capacità portante verticale;
- incrementare la resistenza a flessione e/o taglio;
- incrementare la capacità deformativa;
- migliorare l'efficienza delle giunzioni per sovrapposizione.

Modalità d'uso corretto: *L'incamiciatura in c.a. va valutata previo studio, con l'ausilio di indagini strumentali, dei seguenti elementi:*

- caratteristiche di resistenza del calcestruzzo esistente;
- caratteristiche e posizione delle armature;
- condizioni generali della struttura.

Lo spessore delle camicie deve essere tale da consentire il posizionamento di armature longitudinali e trasversali con un copriferro adeguato.

Nel caso che la camicia non avvolga completamente l'elemento, è necessario mettere a nudo le armature nelle facce non incamiciate, e collegare a queste ultime le armature delle facce incamiciate.

Se le camicie servono ad aumentare la resistenza flessionale, le barre longitudinali devono attraversare il solaio in apposite forature continue e essere ancorate con adeguata staffatura alle estremità del pilastro inferiore e superiore.

Se le camicie servono solo per aumentare la resistenza a taglio e la deformabilità, o anche a migliorare l'efficienza delle giunzioni, esse devono fermarsi a circa 10 mm dal solaio.

Diagnostica:

Cause possibili delle anomalie:

Origine dei difetti di natura strutturale e fisica:

- eventuali errori nel calcolo o nella concezione;
- difetti di montaggio (connessioni difettose);
- sovraccarichi eccezionali non previsti;
- sovraccarichi puntuali non controllati;
- eventi sismici, esplosioni, contatti con mezzi in movimento.

Anomalie Ricontrabili:

Sc-003/An-001 - Corrosione

Decadimento degli elementi metallici a causa della combinazione con sostanze presenti nell'ambiente (ossigeno, acqua, anidride carbonica, ecc.).

Sc-003/An-002 - Deformazioni e spostamenti

Deformazioni e spostamenti dovuti a cause esterne che alterano la normale configurazione degli elementi strutturali

Sc-003/An-003 - Distacco

Disgregazione e distacco di parti notevoli del materiale che può manifestarsi anche mediante espulsione di elementi prefabbricati dalla loro sede.

Sc-003/An-004 - Esposizione dei ferri di armatura

Distacchi di parte di calcestruzzo (copriferro) e relativa esposizione dei ferri di armatura a fenomeni di corrosione per l'azione degli agenti atmosferici.

Sc-003/An-005 - Fessurazioni

Degradazione che si manifesta con la formazione di soluzioni di continuità del materiale e che può implicare lo spostamento reciproco delle parti.

Sc-003/An-006 - Lesioni

Si manifestano con l'interruzione del tessuto murario. Le caratteristiche e l'andamento ne caratterizzano l'importanza e il tipo.

Rinforzo superficiale con fibre FRP nelle strutture in c.a. - Su_001/Co-002/Sc-004

I Compositi fibrosi (Fiber, Reinforced, Plastic) definiti FRP sono prodotti di polimeri rinforzati di fibre realizzati in nastri, tessuti o lastre rinforzate con fibre di carbonio, vetro e/o aramide che vengono immersi in matrici resinose epossidiche, fenoliche, ecc., utilizzati per il consolidamento statico. L'uso del FRP nel rinforzo sismico di elementi in c.a. è finalizzato ai seguenti obiettivi:

- aumento della resistenza a taglio di pilastri e pareti mediante applicazione di fasce in FRP con le fibre disposte secondo la direzione delle staffe;
- aumento della duttilità nelle parti terminali di travi e pilastri mediante fasciatura con FRP con fibre lungo il perimetro;
- miglioramento dell'efficienza delle giunzioni per sovrapposizione, sempre mediante fasciatura con FRP con fibre continue disposte lungo il perimetro.

Modalità d'uso corretto: *In fase progettuale e nella fase successiva di impiego dei materiali compositi fibrorinforzati, particolare attenzione va posta per le problematiche legate alla traspirabilità, durabilità e reversibilità.*

Diagnostica:

Cause possibili delle anomalie:

Origine dei difetti di natura strutturale e fisica:

- eventuali errori nel calcolo o nella concezione;
- difetti di montaggio (connessioni difettose);
- sovraccarichi eccezionali non previsti;
- sovraccarichi puntuali non controllati;
- eventi sismici, esplosioni, contatti con mezzi in movimento.

Anomalie Ricontrabili:

Sc-004/An-001 - Distacco

Distacco di materiali compositi dalla sede di applicazione.

Sc-004/An-002 - Rottura

Rottura di parti dei materiali compositi.

Sc-004/An-003 - Traspirabilità inadeguata

Traspirabilità inadeguata lungo le superfici d'impiego dei materiali compositi.